

忠欣股份有限公司 函

地址：106472臺北市大安區復興南路2段45
號2樓

承辦人：王元禎

電話：0227018008*388

電子信箱：janiewang@toeic.com.tw

受文者：屏東縣立九如國民中學

發文日期：中華民國115年4月23日

發文字號：忠教115推字第0000000006號

速別：普通件

密等及解密條件或保密期限：

附件：TOEIC Bridge Tests 國際英語測驗2025年度成績統計報告
(0000006A00_ATTCH1.pdf)

主旨：提供中學生國際英語能力發展趨勢觀察與測驗資訊，供貴校教學安排與學習規劃參考。敬請 惠予公告轉知為荷。

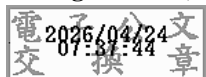
說明：

- 一、TOEIC Bridge® Tests臺灣區總代理忠欣股份有限公司發布「2025年度成績統計報告」，透過數據呈現中學生英語能力趨勢與觀察，供貴校作為教學安排與學習規劃之參考依據。
- 二、TOEIC Bridge®測驗著重國際溝通能力之評量，對應CEFR（歐洲語言共同參考架構），2025年統計顯示12-14歲整體表現隨年齡穩定提升，八年級考生平均聽力與閱讀能力達A2等級，能聽懂短句及簡單對話、熟悉常見單字與基礎文法，並理解日常情境中的簡短溝通內容，具備基礎英語溝通能力。
- 三、隨函檢附TOEIC Bridge Tests國際英語測驗2025年度成績統計報告，敬請 惠予公告轉知。
- 四、近期TOEIC Bridge® 聽力與閱讀公開測驗，將於5月31日

(日)在臺北市、新北市、桃園市、新竹市、臺中市、臺南市及高雄市舉辦，適逢學期末，提供學校為學生報名，作為下學期學習規劃之參考依據。詳情：<https://www.toeic.com.tw/toeicbridge/listening-reading/registration/test-dates/>

正本：bridge公文群組

副本：



裝

訂

線

*toeic bridge®

TOEIC Bridge® Listening and Reading Tests

臺灣地區成績統計報告 2025年



TOEIC Bridge® Listening and Reading Tests



TOEIC Bridge Listening and Reading Tests (TOEIC Bridge 聽力與閱讀測驗，簡稱 TOEIC Bridge L&R)，是一項針對英語非母語、初級至中級程度學習者所設計的測驗，用於衡量在日常生活中運用英語「聽」與「讀」的能力。相較於 TOEIC® L&R，它具有「更貼近日常生活」、「測驗時間較短」等特點，因此被國中、高中、科大等機構廣泛應用於程度檢定、提升學習動力以及評估學習進度等各方面。TOEIC Bridge L&R 的每一道題目，都有至少一個被設定好的目標能力 (Abilities Measured)，聽力測驗和閱讀測驗分別測量四種不同的能力。成績使用單位或是應試者都可以透過目標能力的答對比例，做為英語能力的分析與判斷。

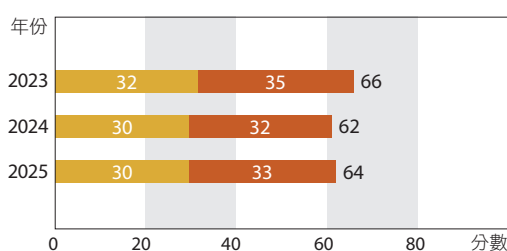
2025 年臺灣考生的 TOEIC Bridge L&R 平均成績為 64 分，聽力部分平均成績為 30 分，閱讀部分平均成績為 33 分。另就分項統計內容敘述如下：考生的年齡以 12-14 歲最多，約占 54%，18 歲以上約占 28%，15-17 歲約占 17%，11 歲以下約占 1%。女性平均成績為 65 分，男性為 63 分。



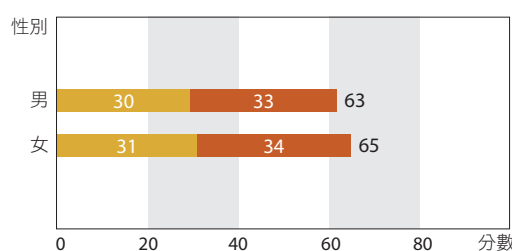
I. 應試者背景統計

■ 聽力 ■ 閱讀

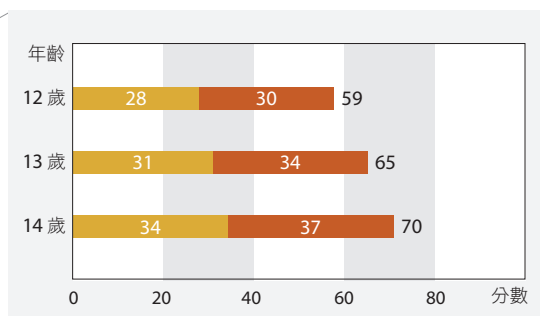
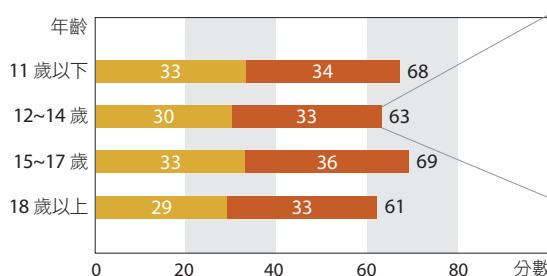
1. 過去三年的整體應試者平均分數



2. 男性／女性平均分數統計



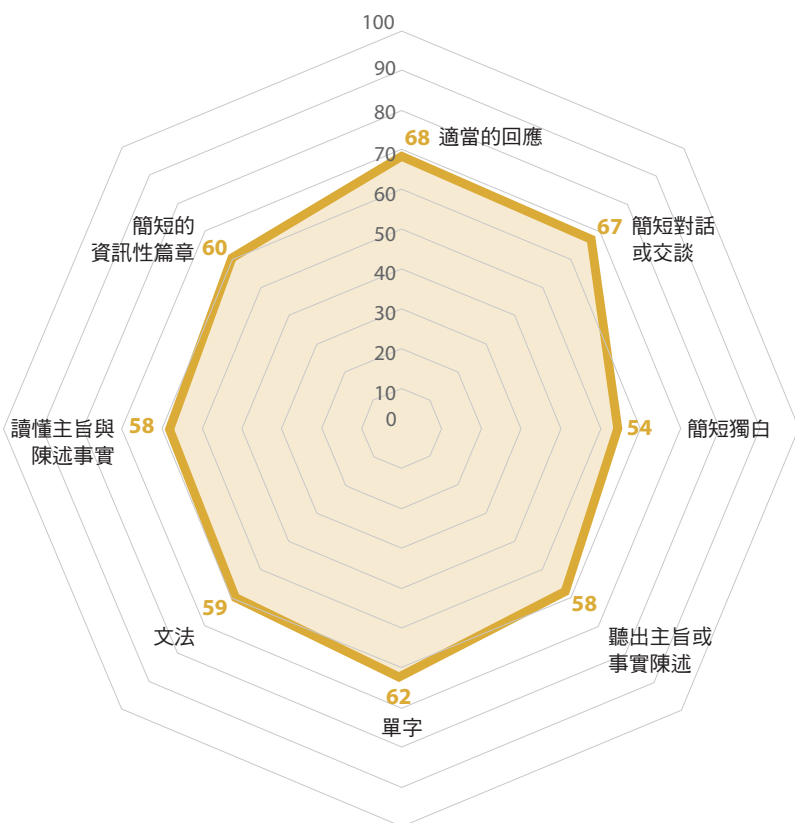
3. 各年齡層平均分數統計



* 由於平均分數並不一定為整數，因此在四捨五入的狀況下，總分與分項分數可能有 1 分的差距。

II. 目標量測能力平均正答率

1. 各項目標能力平均正答率 (%)



| | 目標能力 | 正答率 |
|----|-----------|-----|
| 聽力 | 適當的回應 | 68% |
| | 簡短對話或交談 | 67% |
| | 簡短獨白 | 54% |
| | 聽出主旨或事實陳述 | 58% |
| 閱讀 | 單字 | 62% |
| | 文法 | 59% |
| | 讀懂主旨與陳述事實 | 58% |
| | 簡短的資訊性篇章 | 60% |

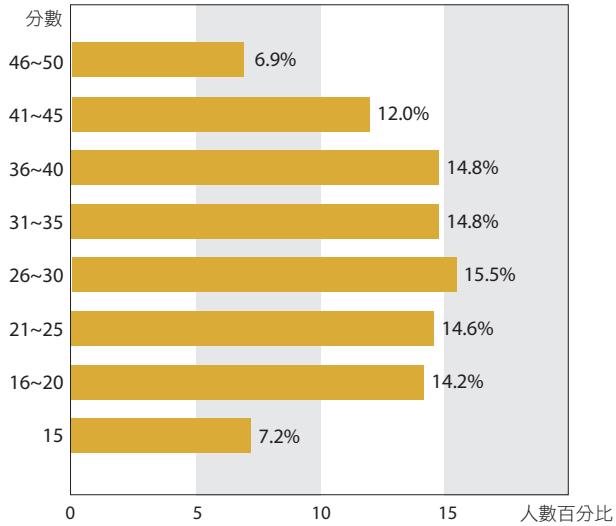
2. 聽力與閱讀之目標能力說明：

| 分項類別 | 能力說明 | |
|------|-----------|--------------------------------|
| 聽力 | 適當的回應 | 針對某一說話者的簡短對話交換，能否挑選出一個適當的口語回應。 |
| | 簡短對話或交談 | 對一則語速緩慢的短對話或交談能理解程度。 |
| | 簡短獨白 | 對一則語速緩慢且是單人敘述的簡短獨白能理解程度。 |
| | 聽出主旨或事實陳述 | 在對話和獨白中，能否聽懂主旨或事實陳述。 |
| 閱讀 | 單字 | 在簡單的篇章中有多了解單字或短詞語。 |
| | 文法 | 在簡單的篇章中有多了解句式、意義、與簡單文法結構的運用。 |
| | 讀懂主旨與陳述事實 | 在簡短篇章中有多了解主旨與陳述出的事實。 |
| | 簡短的資訊性篇章 | 有多了解簡短、資訊性、描述性與說明性的文體。 |

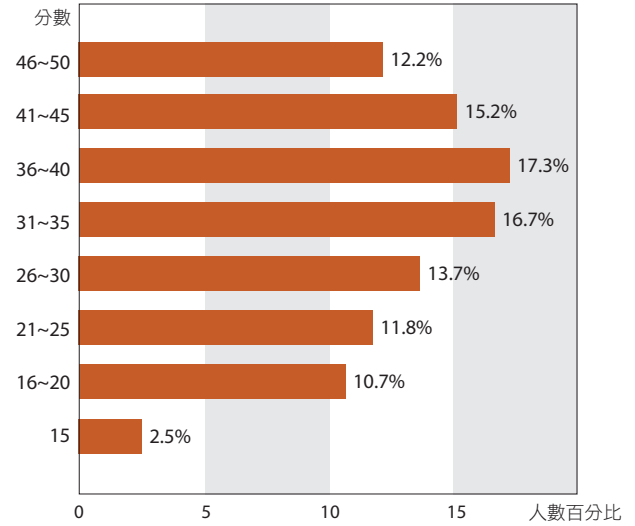


III. 分數級距統計

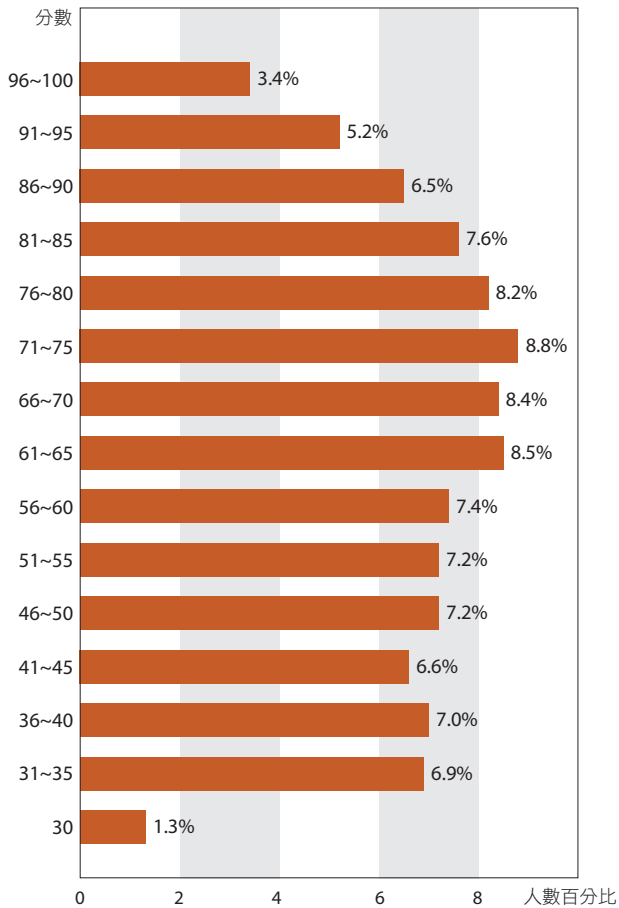
1. 聽力分數級距



2. 閱讀分數級距

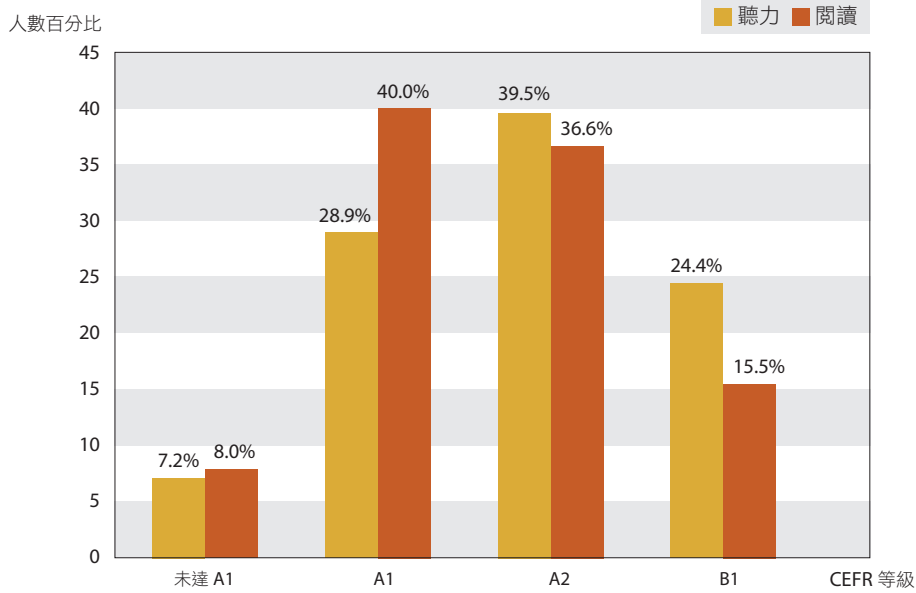


3. 總分分數級距



IV. 分數對照 CEFR 等級

分數對照CEFR等級統計



| CEFR 等級 | 聽力 | 閱讀 |
|---------|-------|-------|
| B1 | 24.4% | 15.5% |
| A2 | 39.5% | 36.6% |
| A1 | 28.9% | 40.0% |
| 未達 A1 | 7.2% | 8.0% |

TOEIC Bridge L&R 與 CEFR等級比較表

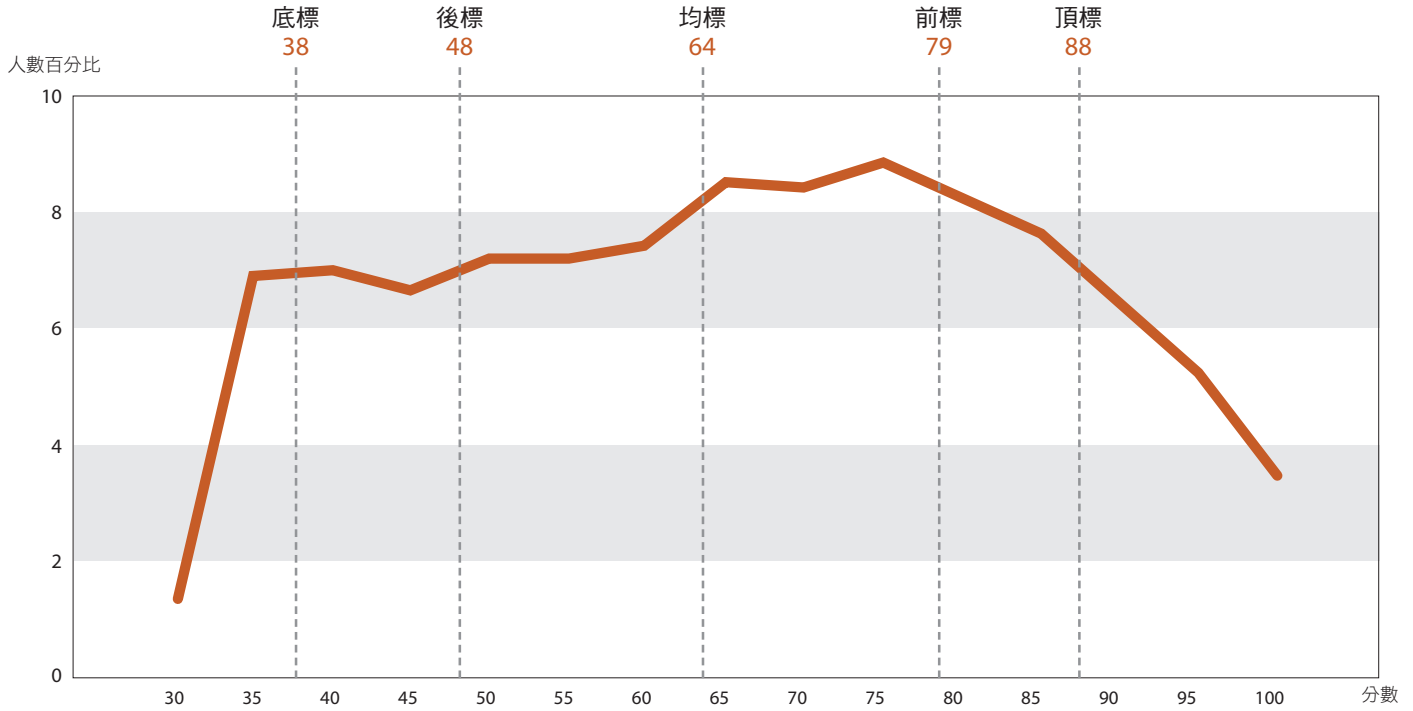
| | CEFR 等級 | | TOEIC Bridge 測驗分數 | |
|---------------|---------|----|-------------------|------|
| | | | 聽力 | 閱讀 |
| 中階 ↑ 初階 | 進階級 | B1 | 39 ~ | 45 ~ |
| | 基礎級 | A2 | 26 ~ | 34 ~ |
| | 入門級 | A1 | 16 ~ | 19 ~ |

註：對照歐洲語言學習、教學、評量共同參考架構（CEFR），TOEIC Bridge 測驗達 A1 等級最低門檻分別為聽力 16 分、閱讀 19 分，達 A2 等級最低門檻分別為聽力 26 分、閱讀 34 分，達 B1 等級最低門檻為聽力 39 分、閱讀 45 分。

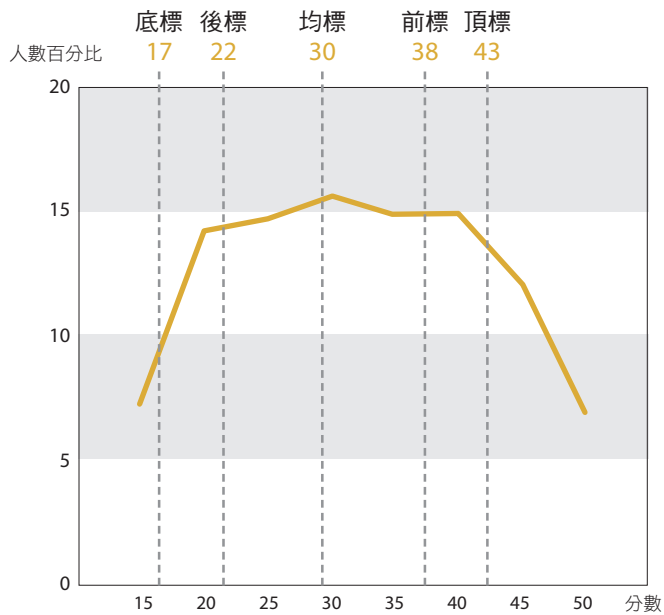


V. 五標分析

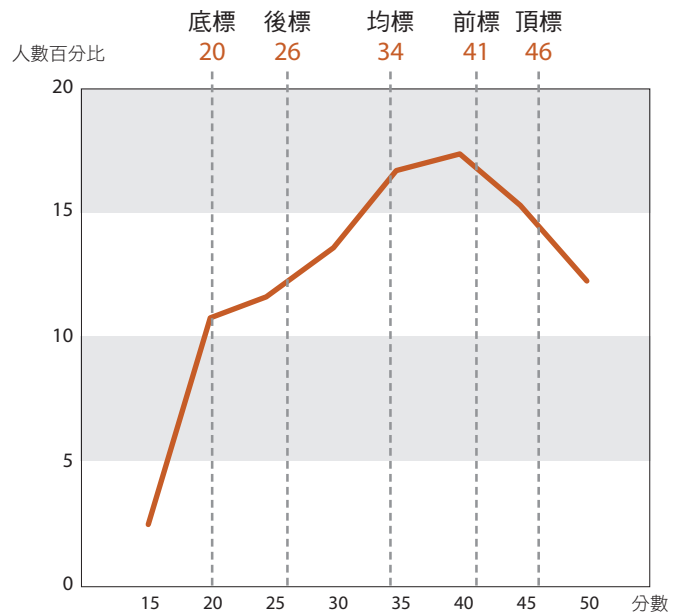
1. 五標分析：總分



2. 五標分析：聽力



3. 五標分析：閱讀



註：

頂標：成績位於第 88 百分位數之考生級分。
 前標：成績位於第 75 百分位數之考生級分。
 均標：成績位於第 50 百分位數之考生級分。

後標：成績位於第 25 百分位數之考生級分。
 底標：成績位於第 12 百分位數之考生級分。



附錄

1. 聽力測驗之量尺分數級距與能力論述說明：

| 量尺分數級距 | 能力論述 |
|---------|---|
| 15 分 | 這個分數的考生可以聽懂一些唸得很清晰且緩慢的單字、非常簡單的詞語及短句子。部分考生可聽懂特定的字，如數字、星期幾。在每次唸一個句子的狀況下，部分考生可理解可預測性高的問題及敘述。部分考生可能可以理解有限範圍的句子，這些句子包含很簡單的文法結構及熟悉主題中很常見的字彙。 |
| 16~25 分 | 在這個分數級距中的考生通常可以聽懂熟悉主題中某些語速慢的單字、簡單詞語及短句子。這個分數級距中的考生可聽懂唸得很清晰、緩慢的短對話。總括來說，當搭配常見單字時，他們能夠聽懂短的公式化詞語（固定且重複性高的詞語）、簡單句子及簡單的文法結構。在熟悉的主題中，他們能聽懂短且有預測性的訊息和指示。一次一句的分量下，他們能聽懂上下文不相關的話語。 |
| 26~38 分 | 在這個分數級距中的考生通常可以聽懂口說的短句子及有限的文法結構，他們可以聽懂熟悉主題下少量的對話互動。大致上來說，在這個分數級距中的考生可以聽懂清晰且緩慢的談話。他們通常可以聽懂關鍵字、公式化詞語與表達用語，及比較短，長度與句子相當的談話。總括來說，在這個分數級距中的考生可以聽懂熟悉主題及日常例行的口說談話。他們聽得懂對人們、家庭、購物、地點及工作上的簡單描述及訊息。大部分時間，考生能聽懂簡單的句子及簡單的文法結構，且他們可能有時能理解一些複雜的句子與結構。在這個分數級距中的考生能偶爾聽懂引申的含義。 |
| 39~50 分 | 在這個分數級距中的考生通常可以聽懂上下相關連的句子及某些複雜結構組成的短對話及獨白。他們可以聽懂某些隱含語意及抽象概念。大致上來說，在這個分數級距中的考生通常能聽懂一定範圍的常用單字及一些複雜句子及文法結構。總括來說，在這個分數級距中的考生通常可以聽懂與工作及其他熟悉內容的具體主題及一些抽象概念。在這個分數級距中，考生聽得懂某些引申的含義，也可以將對話及簡短獨白中的事實與簡短書寫文字中的訊息相互連結。若議題有相關性且熟悉，他們亦能理解正式及非正式口語。 |



2. 閱讀測驗之量尺分數級距與能力論述說明：

| 量尺分數級距 | 能力論述 |
|---------|---|
| 15~18 分 | 在這個分數級距中的考生或可成功辨識極為與日常需求有關的單字與語彙，但字數有限。這些都是非常常見的單字或是語彙，且可從上下文中理解。尤其在有插圖輔助理解的狀況下，有些考生可能可以理解簡單的指示語，如「停止 (stop)」與「禁止出入 (no exit)」。考生偶爾可理解長度超過單一詞彙的內容。有些考生可能只能認出字母。 |
| 19~33 分 | 在這個分數級距中的考生原則上可辨識用非常常見的單字與非常基礎的文法結構撰寫的極短文章中，所出現的單字或語彙。他們可以了解熟悉主題中簡單的詞語。這個分數級距中大多的考生可以理解熟悉主題中非常短的文章。特別是在圖像輔助或在常見格式的狀況下，他們可以了解簡單的語彙與句子。例如，他們可以辨識在標誌上或是行程中文字的部分細節。他們或可藉由認識的單字與語彙了解簡單文章的整體意義。 |
| 34~44 分 | 在這個分數級距中的考生大致上可了解以常見單字與基礎文法結構所撰寫的簡短文字，他們可以理解用簡單語言所描述的類似主題。這個級距的考生應可以理解簡短、簡單的文章。他們可以了解多種格式書寫文字的整體意涵，如電子郵件、信件與網頁。他們正在發展對於英文文章中基礎結構的熟悉度，且有時可運用此知能來促進理解。對於熟悉的主題，他們通常可以了解文字書寫溝通中的整體意涵與目的，如家庭、購物、雇用。絕大多數的時候，考生可以了解簡單的句子、簡單的文法結構，並偶爾可以了解有限的複雜句構。 |
| 45~50 分 | 在這個分數級距中的考生可以了解個人、公共場域及常見工作情境下多種格式的短篇文字。這個分數級距中的考生可以了解多種以正式與不正式風格所書寫的常見文字場景，如網頁、信件、文章。他們對於英文中短篇文的結構熟悉，且可運用此知能來促進理解。他們可以了解每日生活中具體主題的語彙，對於抽象的主題則是偶而才能理解。他們熟悉許多文法結構，且正在發展理解複雜句型與結構的能力。他們可以在語句間連結資訊。他們可以理解整體意涵、目的與許多細節。他們有時除了直接陳述的含義外，還可以了解引申的含義。 |

